

Memòria 2009 Institut Català de la Salut

Gerència Territorial
Lleida



09



Enric Argelagués Vidal
Director gerent de l'ICS

És per a mi una satisfacció fer-vos a mans la memòria d'activitats de la Gerència Territorial Lleida de l'ICS de 2009, un any en què continuem consolidant-nos com una organització líder en l'atenció sanitària, la docència i la recerca en l'àmbit de la salut a Catalunya.

Aquest any hem fet un pas més en el desenvolupament de l'empresa pública, amb vistes a esdevenir una organització descentralitzada i amb base territorial: s'han aprovat els Estatuts de l'ICS, s'ha dissenyat el Pla estratègic per als propers anys, s'ha posat en marxa el projecte d'autonomia de gestió en 10 equips d'atenció primària i es continuen signant acords de gestió amb l'atenció primària i els hospitals.

L'ICS també avança fermament en el programa ARGOS. Ara ja són sis els hospitals de l'ICS que han implantat l'estació de treball clínic corporativa desenvolupada amb tecnologia SAP.

Estem satisfets de retre comptes de totes les accions portades a terme el 2009 i, sobretot, de tenir una plantilla de professionals competitiva, competent i preparada per afrontar els reptes de salut que ens planteja la societat del segle XXI.



Gerard Ferrer
Gerent territorial

La cita anual de rendició de comptes de les activitats de la Gerència Territorial Lleida esdevé sempre un exercici de revisió obligada del nostre projecte i compromís territorial. Aquest any ens aporta una dosi addicional de satisfacció amb relació als resultats obtinguts.

En l'àmbit de l'atenció primària de salut, s'ha posat en marxa el centre de salut Primer de Maig, al barri de la Mariola, que esdevé un CAP emblemàtic a la ciutat i aporta com a plus la seva participació en molts projectes de salut comunitària. L'ABS Eixample ha estat una de les 10 pioneres en el nou model d'autonomia de gestió de l'ICS i ha assolit resultats més

que notables. D'altra banda, la gestió de la demanda infermera ha estat implantada a totes les ABS i s'han establert les bases per iniciar el Programa Pacient Expert ICS. La gestió dels recursos a l'atenció primària ha estat d'elevada eficiència i ha tingut la implicació absoluta dels professionals.

L'Hospital ha continuat adaptant els seus espais assistencials, dels quals en destaquen dos: la renovació de la planta maternoinfantil, que ha dignificat els espais i ha donat la necessària intimitat a les mares i nadons atesos, i l'ampliació de l'UCI, amb vuit llits que milloren la capacitat d'atenció a pacients amb patologia complexa, el nombre dels quals ha crescut després de l'impuls que es va donar a la cirurgia general i digestiva. Aquest any, tant el contracte programa amb el CatSalut com l'acord de gestió intern han tingut resultats excel·lents i així ens ha estat reconegut.

La recerca continua i vol tenir un paper vertebrador de futur, garantia de projectes d'excel·lència, i l'Institut de Recerca Biomèdica de Lleida està en condicions d'assolir el reconeixement necessari per pertànyer als instituts acreditats d'àmbit estatal. També l'esforç de les comissions de docència i la implicació dels tutors docents ha facilitat que s'hagi assolit la quota més gran de residents en 24 especialitats diferents.

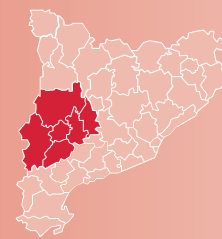
Diversos reconeixements premien l'esforç de la nostra organització i dibuixen el perfil qualitatiu que defineix l'esforç de tots els professionals. Aquest any, l'Hospital Universitari Arnau de Vilanova ha repetit premi en els TOP 20 i han estat acreditats amb certificació ISO algunes unitats, entre les quals destaquen el Laboratori i la cuina freda implantada l'any 2007.

Tanmateix, res no fóra possible sense el compromís de tota l'organització i dels seus professionals. A tots ells els vull felicitar pel seu coherent i continuat compromís al servei dels ciutadans.

“Diferents reconeixements premien l'esforç de la nostra organització i dibuixen el perfil qualitatiu que defineix l'esforç de tots els professionals.”



L'ICS a Lleida



La Gerència Territorial Lleida de l'ICS gestiona 22 dels 23 EAP de la Regió Sanitària i l'Hospital Universitari Arnau de Vilanova, hospital de referència per a les regions sanitàries Lleida i Alt Pirineu i Aran així com per a la Franja de Ponent aragonesa.

Més de 2.900 professionals atenen les necessitats assistencials de 425.000 habitants en 22 centres de salut, un centre d'especialitats i més de 170 consultoris locals, així com a l'Hospital Universitari Arnau de Vilanova de Lleida, on es formen més 160 metges residents.

L'ICS a Lleida és el principal proveïdor de serveis sanitaris del Departament de Salut i manté aliances estratègiques amb Gestió de Serveis Sanitaris, l'altra empresa pública de serveis sanitaris en el territori, amb la qual explota conjuntament alguns serveis. També desenvolupa activitats de col·laboració amb els hospitals comarcals del Pirineu que inclouen el suport formatiu, la interconsulta i l'activitat presencial.

| | |
|--------------------------------------|-------------------|
| Municipis | 231 |
| Habitants | 342.159 |
| Població de referència de l'Hospital | 425.583 |
| Professionals | 2.806 |
| Pressupost | 222.540.545 euros |

L'activitat d'un dia

Hospital

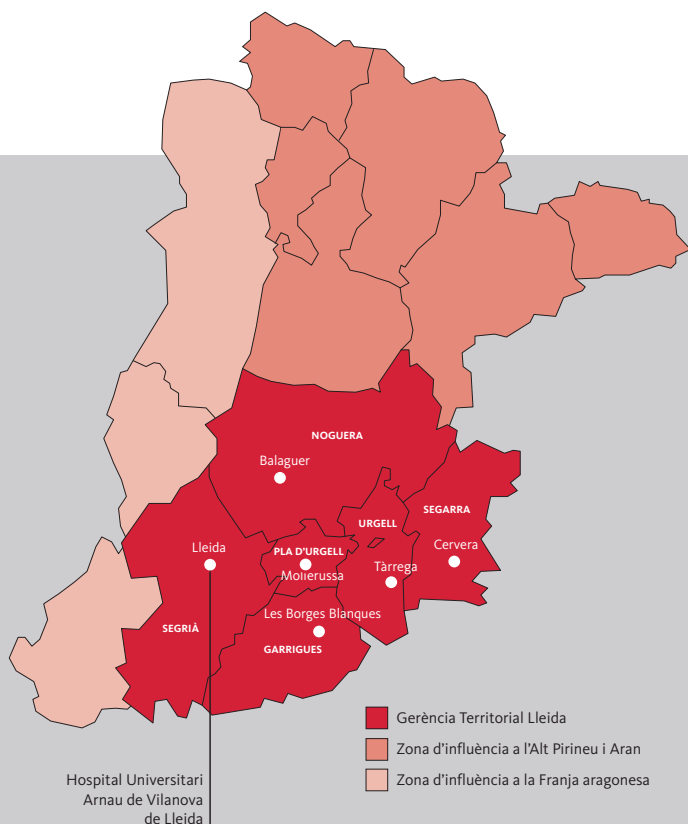
| | |
|-------|----------------------------|
| 65 | altes |
| 48 | intervencions quirúrgiques |
| 249 | urgències |
| 1.407 | consultes externes |
| 93 | sessions d'hospital de dia |

Atenció primària (visites)

| | |
|-------|---------------------|
| 5.607 | Medicina de família |
| 961 | Pediatria |
| 5.263 | Infermeria |
| 228 | Odontologia |
| 94 | Treball social |
| 1.081 | Atenció continuada |

Atenció especialitzada i serveis de suport a l'atenció primària

| | |
|-----|--|
| 257 | visites d'atenció especialitzada |
| 135 | visites d'atenció a la salut sexual i reproductiva |
| 368 | proves diagnòstiques |



- Hospital Universitari Arnau de Vilanova de Lleida
- 22 equips d'atenció primària
- 1 servei de laboratori territorial
- 1 servei de diagnòstic per la imatge
- 3 unitats d'atenció continuada i urgències de base territorial (ACUT)
 - 1 centre d'urgències d'atenció primària (CUAP)
 - 11 punts d'atenció continuada (PAC)
 - 4 dispositius aïllats / muntanya
- 1 centre d'especialitats extrahospitalàries
- 3 serveis d'atenció a la salut sexual i reproductiva (ASSIR)

Activitat assistencial a l'atenció primària

| Activitat | SAP Lleida Ciutat-Segrià-Garrigues | SAP Pla d'Urgell-Noguera-Segarra-Urgell | Total |
|--------------------------------|------------------------------------|---|------------------|
| Visites EAP | 1.651.656 | 1.350.373 | 3.002.029 |
| Medicina de família | 772.440 | 612.440 | 1.384.880 |
| Al domicili | 13.746 | 13.673 | 27.419 |
| Al centre | 758.694 | 598.767 | 1.357.461 |
| Pediatría | 134.968 | 102.483 | 237.451 |
| Al domicili | 104 | 60 | 164 |
| Al centre | 134.864 | 102.423 | 237.287 |
| Infermeria | 701.201 | 598.773 | 1.299.974 |
| Al domicili | 21.974 | 23.765 | 45.739 |
| Al centre | 679.227 | 575.008 | 1.254.235 |
| Odontologia | 30.146 | 26.273 | 56.419 |
| Al domicili | 16 | 4 | 20 |
| Al centre | 30.130 | 26.269 | 56.399 |
| Treball social | 12.901 | 10.404 | 23.305 |
| Al domicili | 736 | 542 | 1.278 |
| Al centre | 12.165 | 9.862 | 22.027 |
| Visites CUAP | 208.793 | 185.671 | 394.464 |
| Al domicili | 14.521 | 11.637 | 26.158 |
| Al centre | 194.272 | 174.034 | 368.306 |
| Visites d'especialistes | 63.439 | — | 63.439 |
| Visites d'ASSIR | 33.365 | — | 33.365 |
| Proves diagnòstiques | 64.167 | 26.781 | 90.948 |
| Radiologia | 52.241 | 24.355 | 76.596 |
| Gabinets | 11.672 | 2.426 | 14.098 |
| Medicina nuclear | 254 | — | 254 |

Font: SIAP / SIAH - SAP.

| Despesa farmacèutica | Import líquid | RCA | Import líquid/ assegurat | Receptes | Import líquid/ recepta |
|---|---------------------------|----------------|-----------------------------|--------------------------|---------------------------|
| SAP Lleida Ciutat-Segrià-Garrigues | 44.059.827 (5,26%) | 203.229 | 216,80 | 3.266.511 (6,10%) | 13,49 |
| SAP Pla d'Urgell-Noguera-Segarra-Urgell | 37.814.870 (5,50%) | 144.410 | 261,86 | 2.798.071 (5,36%) | 13,51 |
| Total | 81.874.697 (5,37%) | 347.639 | 235,52 | 6.064.582 (5,76%) | 13,50 |

En euros.

| Recepta electrònica | Receptes (%) | Despesa recepta electrònica (%) |
|---|---------------------------|---------------------------------|
| SAP Lleida Ciutat-Segrià-Garrigues | 1.137.824 (34,83%) | 16.203.265 (36,78%) |
| SAP Pla d'Urgell-Noguera-Segarra-Urgell | 1.086.524 (38,83%) | 16.109.920 (42,60%) |
| Total | 2.224.348 (36,83%) | 32.313.185 (39,69%) |

En euros.

Activitat assistencial a l'atenció hospitalària

| Activitat | Total | % variació 2009/2008 |
|---|----------------|----------------------|
| Altes | 27.360 | 2,45 |
| Altes convencionals | 23.711 | 0,50 |
| Altes de CMA | 3.649 | 17,22 |
| Ingressos | 23.422 | 0,21 |
| Ingressos urgents | 16.674 | 1,93 |
| Ingressos programats | 6.748 | -3,79 |
| Estades | 138.821 | -2,13 |
| Hospitalització domiciliària | 991 | 9,14 |
| Cirurgia | 14.848 | -2,36 |
| Intervencions convencionals programades i urgents | 7.452 | -4,57 |
| Intervencions de CMA | 3.649 | 17,22 |
| Cirurgia menor ambulatoria | 3.747 | -12,56 |
| Urgències | 90.942 | 4,08 |
| Urgències sense hospitalització | 76.100 | 4,00 |
| Urgències amb hospitalització | 14.842 | 4,48 |
| Consultes externes | 353.194 | 5,93 |
| Consultes externes Hospital | 292.231 | 2,14 |
| Primeres visites | 66.165 | 1,64 |
| Visites successives | 226.066 | 2,28 |
| Consultes externes primària | 60.963 | 28,91 |
| Primeres visites | 28.990 | 32,20 |
| Visites successives | 31.973 | 26,06 |
| Sessions d'hospital de dia | 23.243 | 12,91 |
| Laboratoris | | |
| Peticions | 493.253 | |
| Proves | 5.630.067 | |
| Pròpies | 5.581.145 | |
| Derivades | 48.922 | |

Font: SIAP / SIAH - SAP.

| Indicadors | Total | % variació 2009/2008 |
|---------------------------|-------|----------------------|
| Estada mitjana (dies) | 6 | -2,61 |
| Índex d'ocupació (%) | 88 | -0,09 |
| Pressió d'urgències | 71 | 1,71 |
| Índex de reiteració | 3 | -4,22 |
| Urgències/dia | 249 | 4,37 |
| % altes CMA/total altes | 13 | 14,42 |
| % CMA/total intervencions | 33 | 15,33 |

Font: SIAP / SIAH - SAP.

| Activitat d'alta complexitat | Total |
|----------------------------------|------------|
| Endoplàsties terapèutiques | 204 |
| Neuroradiologia intervencionista | 13 |
| Càncer de pàncrees | 7 |
| Càncer de pulmó | 98 |
| Càncer de recte | 40 |
| Total | 362 |

Font: SIAP / SIAH - SAP.



| GRD més freqüents | | | Altes | Estada mitjana | Pes mitjà |
|-------------------|-----------|--|-------|----------------|-----------|
| GRD | Tipus | Descripció | | | |
| 373 | Mèdic | Part vaginal sense diagnòstic complicat | 2.098 | 2,5 | 0,569 |
| 629 | Mèdic | Nounat normal > 2,5 kg, sense intervencions significatives | 940 | 2,4 | 0,244 |
| 039 | Quirúrgic | Intervencions sobre cristal·lí, amb vitrectomia o sense | 688 | 0,2 | 0,84 |
| 541 | Mèdic | Pneumònia simple i altres trastorns respiratoris, excepte bronquitis i asma, amb c. o c. majors | 615 | 8,7 | 2,412 |
| 359 | Quirúrgic | Intervencions d'úter i annexos per carcinoma <i>in situ</i> i malalties no malignes, sense c. o c. | 515 | 1,7 | 1,148 |
| 381 | Quirúrgic | Avortament amb raspat o histerotomia | 454 | 0,6 | 0,481 |
| 371 | Quirúrgic | Cesària, sense c. o c. | 443 | 4,3 | 0,862 |
| 127 | Mèdic | Insuficiència cardíaca i xoc | 417 | 5,1 | 1,495 |
| 088 | Mèdic | Malaltia pulmonar obstructiva crònica | 400 | 5,8 | 1,198 |
| 372 | Mèdic | Part vaginal amb diagnòstic complicat | 398 | 3,2 | 0,701 |

Font: SIAP / SIAH - SAP.

Innovació i millores assistencials

Hospital Universitari Arnau de Vilanova



Ampliació de la Unitat de Cures Intensives

La nova unitat de malalts crítics ha suposat una inversió de dos milions i mig d'euros: 1.300.000 euros en l'adequació dels 350 m² que ocupa i 1.200.000 euros en equipaments. La nova unitat està estructurada en 8 boxs i gràcies a aquesta ampliació actualment disposa de 22 llits.

Unitat d'Endoscòpies i Proves Funcionals Digestives

La Unitat disposa de quatre gabinets de treball, una àrea de desinfecció, un magatzem, una sala de recuperació de pacients i una sala d'informes. En dos dels quatre gabinets es realitzen les endoscòpies diagnòstiques i terapèutiques, i en el tercer es fan tots els procediments endoscòpics que necessiten suport radiològic, és a dir, CPRE (colangiopancreatografia retrògrada endoscòpica), cateterismes de suprahepàtiques, col·locació de pròtesis esofàgiques, gàstriques i colòniques, i dilatacions esofàgiques. En el

quart gabinet es fan les proves funcionals digestives de malabsorció (tests de l'alè) i pHmetria i manometria. Aquesta unitat ofereix tots els procediments endoscòpics diagnòstics i la majoria dels procediments endoscòpics terapèutics avançats, incloent-hi la CREP i l'ecoendoscòpia.

Millores a l'Àrea d'Obstetrícia i Ginecologia

S'han transformat totes les habitacions dobles en individuals i actualment n'hi ha sis més, és a dir, 38. S'ha dotat la planta d'obstetrícia d'un estàndard de confort homologable i d'un control d'infermeria adaptat a les necessitats actuals, més ampli i confortable. La transformació de les antigues habitacions dobles en individuals ha suposat també l'eliminació de la zona de nius, on s'atenia els infants després de néixer. L'atenció immediata als nadons s'efectua ara en un espai de l'àrea de parts per mantenir-los a prop de les mares i després es traslladen els nadons i les mares a les habitacions individuals.

En la Unitat de Nounats, que atén el nadó des del moment del part i durant els primers dies de vida, el treball es desenvolupa en tres àrees principals:

- Àrea prenatal i d'atenció al nadó normal
- Àrea de nadons patològics
- Hospitalització domiciliària en neонатologia



Servei de Medicina Interna

De les sis consultes externes del Servei, ubicades a la planta baixa del centre hospitalari i amb servei tots els dies de la setmana, tres estan destinades a la Unitat HIV (consulta mèdica, d'infermeria i hospital de dia), dues de les quals són despatxos mèdics i una també s'utilitza per passar consulta de psicologia. Les altres tres consultes estan destinades a medicina interna general i a consultes monogràfiques mèdiques i d'infermeria.

Nou espai d'assistència del Servei de Pneumologia

Des de la creació del Servei de Pneumologia, al final de 2005, l'activitat assistencial, docent i de recerca del Servei ha experimentat un augment constant en nombre i complexitat, així com un increment en els àmbits d'activitat. El nou espai permet al Servei seguir creixent en aquesta línia i poder donar una millor assistència als pacients. A més, suposa la concentració de tota l'activitat rela-

cionada amb la medicina respiratòria en un únic espai, permet optimitzar el temps i té un efecte aglutinador i de pertinença del personal al Servei. Fins ara, els espais i el personal eren compartits amb altres serveis, la qual cosa dificultava l'eficiència i també la qualitat i la millora de l'atenció. La nova ubicació permetrà realitzar en un espai únic les consultes externes, les proves funcionals respiratòries i les fibrobroncoscòpies.

Atenció primària



S'inaugura el CAP Primer de Maig

Al juliol de 2009 es va inaugurar el nou CAP Primer de Maig, situat al barri de la Mariola i que dona cobertura sanitària a 30.000 persones. Substitueix els CAP Ronda I, Ronda II i Ronda III i ofereix els seus serveis a veïns de la Mariola, Ronda, l'Escorxador, Instituts i Acadèmia. La inversió total de l'obra ha superat els 4 milions d'euros. El CAP Primer de Maig pertany a l'ABS Lleida 2, que té un percentatge alt de població nouvinguda amb renda mitjana/baixa. El CAP Primer de Maig s'emmarca en el Pla de millora del barri de la Mariola.

L'equipament té 1.753 m² construïts repartits en tres plantes, 29 consultes, sala d'extraccions, dues consultes d'urgències, biblioteca, sala de reunions i sala d'actes. En aquest espai es distribueixen les àrees de medicina general, pediatria, atenció continuada, odontologia, atenció a la dona, for-

mació de personal, personal sanitari i administrativa, entre d'altres.

El serveis que s'ofereixen són medicina familiar, pediatria, atenció a la dona, odontologia, infermeria, treball social i psicologia, així com educació sanitària i atenció continuada de les 8 a les 20 h. Els professionals adscrits al centre són 17 metges de família, 21 d'infermeria, quatre pediatres, 10 de gestió i serveis, una llevadora, un treballador social, una psicòloga, un odontòleg i un auxiliar d'infermeria.

Es posen les primeres pedres de tres nous equipaments: CAP de Cervera, CAP de les Borges Blanques i hospital lleuger de Balaguer

El 2009 s'ha posat la primera pedra de l'ampliació del CAP de Cervera, que ampliarà les instal·lacions actuals en més de 1.000 m² en un edifici annex. En la primera fase es construiran els serveis annexos a l'actual CAP: les

urgències, l'àrea de diagnòstic per la imatge (radiologia), les consultes polivalents, una consulta d'odontologia, l'àrea de pediatria, la de salut pública, la d'educació sanitària i la d'administració, entre d'altres.

La segona fase de les obres comportarà la reforma de la superfície del CAP actual. Amb aquestes obres s'habilitaran les consultes de medicina familiar i l'àrea del personal de transport sanitari.

També s'han iniciat les obres del CAP de les Borges Blanques, que donarà cobertura a gairebé 17.000 usuaris. Disposa d'un servei d'urgències, una zona de diagnòstic per la imatge, consultes de pediatria i consultes de medicina general. També s'hi ubicaran consultes d'odontologia i zones de rehabilitació i d'educació sanitària.

I el nou hospital lleuger de Balaguer també s'ha començat a construir aquest 2009.





L'Hospital Universitari Arnau de Vilanova, TOP 20

L'empresa de serveis d'informació sanitària Iasist ha premiat l'Hospital Universitari Arnau de Vilanova de Lleida –juntament amb tres hospitals més de l'ICS– en la desena edició del Programa Hospitals TOP 20. D'una banda, ha rebut el guardó en l'apartat d'Hospitals amb especialitats de referència, en l'especialitat de Cor, i de l'altra, i per segon any consecutiu, ha estat guardonat com a Hospital TOP 20 en la categoria d'Hospitals de referència, en la qual han participat hospitals de tot Espanya.

El Laboratori Clínic ICS Lleida de l'Hospital Universitari Arnau de Vilanova obté l'acreditació de qualitat segons la norma ISO 9001:2008

Aquesta certificació de qualitat, que ha estat assolida en la darrera auditoria externa realitzada per Applus, reconeix l'alt nivell de qualitat i competència del Laboratori Clínic Lleida. Aquest Laboratori dona servei a tota l'atenció primària de la xarxa pública sanitària de Lleida i als hospitals de Santa Maria i Arnau de Vilanova.

L'Hospital Universitari Arnau de Vilanova, del qual el Laboratori forma part, està acreditat globalment amb el model EFQM, segons les directrius del Departament de Salut per a tots els hospitals de Catalunya.

El servei de cuina aconsegueix els certificats UNE-EN-ISO 22000:2005 i UNE-ISO 9001:2008

La inauguració de la nova cuina, amb línia freda completa, ha representat un canvi molt important tant pel que

fa a les instal·lacions com al sistema de treball.

El nou sistema productiu implica canviar d'hàbits, sistematitzar l'activitat i redefinir tasques, així com garantir que es treballa complint estrictament totes les normes sanitàries. S'han creat nous procediments, controls i registres que han significat un esforç molt important tant en l'elaboració com en la formació posterior de tots els professionals.

Un cop en funcionament, al febrer de 2009 es va aconseguir la certificació segons la norma UNE-EN-ISO 22000:2005, que és específica de seguretat alimentària. S'han auditat tots els processos, des de la recepció i emmagatzematge de les primeres matèries, la manipulació i la cocció posterior, fins al servei final al malalt, fent especial atenció a tot allò relacionat amb les condicions higièniques tant en els processos de manipulació com en la neteja de les instal·lacions i també en les derivacions terapèutiques de les dietes.

Al juliol de 2009 es va aconseguir la certificació UNE-ISO 9001:2008, que complementa l'anterior.

A la cuina es produeixen unes 125.000 pensions anuals per als malalts de l'Hospital.



Hospital Universitari Arnau de Vilanova

L'Institut de Recerca Biomèdica Lleida (IRB Lleida) és un institut de recerca sanitària que pretén aglutinar tota la recerca biomèdica que es fa a Lleida, tant de la Universitat de Lleida com del sistema sanitari. Inclou, per tant, investigadors de la Facultat de Medicina de la Universitat, de l'Hospital Universitari Arnau de Vilanova, de la Direcció d'Atenció Primària Lleida de l'ICS, dels serveis territorials de la Conselleria de Salut i de l'Hospital de Santa Maria. A més, interacciona amb el Parc Científic i Tecnològic Agroalimentari de Lleida. L'IRB Lleida aproxima les formes de recerca bàsica, translacional aplicada i clínica epidemiològica en benefici de totes tres. Es tracta d'apropar la recerca bàsica a l'Hospital per crear sinergies amb les altres dues formes de recerca. L'objectiu final és que la recerca biomèdica es traslladi a la pràctica i beneficiï la població.

L'IRB Lleida té més de dos-cents investigadors, la majoria dels quals es dediquen a la recerca a temps complet, mentre que d'altres la compatibilitzen amb la docència (els professors d'universitat) o l'assistència sanitària (els facultatius de l'Hospital). Aquests investigadors s'agrupen en 25 grups de recerca de cinc àrees diferents:

1. Estrès en sistemes biològics. Cinc grups que treballen en recerca bàsica sobre els mecanismes pels quals les cèl·lules pateixen estrès, en models animals (llevats) o humans (malalties degeneratives).
2. Medicina i terapèutica experimental. Sis grups que fan recerca translacional sobre diverses formes de càncer, les malalties del ronyó o la diabetis.
3. Models cel·lulars i moleculars de patologies humanes. Dos grups que fan recerca bàsica sobre els mecanismes de proliferació i mort cel·lular.
4. Neurociència. Sis grups que fan recerca sobre el sistema nerviós.
5. Medicina clínica. Sis grups que fan recerca clínica i translacional en l'aparell respiratori, la mama o els trastorns mentals.

L'IRB Lleida té vuit grups en xarxes d'excel·lència (RETICS, CIBER, CAIBER i CONSOLIDER), a part de dos grups clínics associats a RETICS. A més, compta amb dur grups de recerca consolidats per la Generalitat de Catalunya.

Està previst que durant el 2011 s'acabi la primera fase (4.000 m²) d'un edifici de recerca construït per la Universitat de Lleida en el recinte de l'Hospital Universitari Arnau de Vilanova, amb finançament FEDER i de les convocatòries de parcs científics.

| Activitat | |
|--|-------------------|
| Articles | 152 |
| Factor d'impacte global | 739,296 |
| Assaigs nous | 32 |
| Assaigs vigents | 95 |
| Projectes nous (FIS, MEC) | 17 |
| Pressupost en projectes nous | 1.525.773,3 euros |
| Pressupost global en projectes i assaigs | 3.958.066 euros |



Atenció primària

Projectes de postgrau i predoctorals en curs

| | |
|-----------------------------|---|
| Diplomes d'estudis avançats | 3 |
| Tesis doctorals | 5 |

Grups de recerca emergents

| |
|--|
| GREDELL (Grup de recerca en desigualtats en salut de Lleida) |
| Grup de respiratori |

Projectes actius

EKHOMOL: Assaig clínic sobre el tractament del mol·lusc contagiós amb hidròxid de potassi. Finançat per l'Institut de Salut Carlos III (2008)

Estudi LLETIS: Intervenció intensiva en pacients amb accident isquèmic transitori a l'atenció primària. Col·laboració amb neurologia de l'IRB Lleida

Avaluació del protocol de triatge d'infermeria al CUAP Lleida (II Premi d'innovació en atenció primària, 2008)

Caminem: Prescripció d'exercici físic en atenció primària. Col·laboració amb l'INEFC

Sol·licituds de finançament presentades

| | |
|---|---|
| FIS, Institut de Salut Carlos III | 4 |
| Beques Río Ortega, Institut de Salut Carlos III | 1 |
| III Premi d'innovació en atenció primària, CAMFIC | 1 |
| Beca per a la realització del doctorat en atenció primària, IDIAP Jordi Gol | 1 |

Producció científica

| | |
|--|---|
| Articles acceptats per publicar (2 d'infermeria, 1 de pediatria, 1 de medicina de família) | 5 |
| Articles pendents de revisió editorial | 4 |

Hospital Universitari Arnau de Vilanova

Docència de pregrau

L'Hospital té diversos convenis signats amb universitats i altres centres docents acreditats. Els professionals han col·laborat en les pràctiques d'estudiants de formació universitària i de formació professional.

| Estudiants de pregrau formats | |
|----------------------------------|------------|
| Medicina | 409 |
| Infermeria | 195 |
| Biologia | 1 |
| Farmàcia | 1 |
| Nutrició humana i dietètica | 44 |
| Fisioteràpia | 2 |
| Teràpia ocupacional | 2 |
| Llevadores | 2 |
| Publicitat i relacions públiques | 1 |
| Audiovisuals | 1 |
| Enginyeria tècnica industrial | 1 |
| FP professions sanitàries | 105 |
| FP professions no sanitàries | 3 |
| Total | 767 |

Docència de postgrau

L'Hospital forma residents en medicina (MIR), farmàcia (FIR), psicologia (PIR) i també en l'especialitat de llevadores (LLIR). Els professionals de l'Hospital han col·laborat en les pràctiques d'estudiants de cursos de postgrau de diferents universitats.

| Formació de residents de l'Hospital | |
|---|-----|
| Residents totals en formació (MIR, FIR, PIR i LLIR) | 108 |
| Tutors acreditats | 43 |
| Especialitats acreditades | 25 |
| Residents incorporats 1r any | 44 |
| Incorporació de nous residents: oftalmologia, cardiologia, endocrinologia | 3 |
| Augment de residents en especialitats ja acreditades: pediatria | 1 |
| Especialitats en tràmit d'acreditació: angiologia i cirurgia vascular, neurologia i geriatria | 3 |

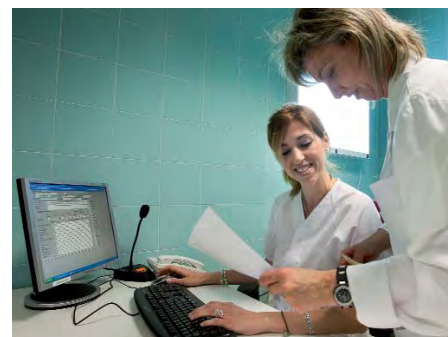
| Cursos de postgrau a l'Hospital | |
|---------------------------------|---|
| Infermeria | 6 |

Formació continuada

L'Hospital ha impartit diverses activitats formatives: cursos, tallers, sessions i jornades. La majoria han estat de modalitat presencial, però també se n'imparteixen en la modalitat en línia i semipresencial.

D'altra banda, en l'àmbit de les estades formatives, el 2009 ha col·laborat en l'actualització de coneixements de vuit professors d'instituts d'ensenyament secundari.

| Activitat de formació continuada | |
|--|-------|
| Activitats formatives | 95 |
| Professionals que han realitzat formació | 4.384 |



Atenció primària

Per la seva banda, des de la Direcció d'Atenció Primària Lleida, la Unitat Docent de Medicina Familiar i Comunitària també forma residents en aquesta especialitat.

| Unitat Docent de Medicina Familiar i Comunitària | |
|---|----|
| Residents totals en formació | 39 |
| Tutors acreditats | 31 |
| Residents de medicina familiar i comunitària incorporats el 2009 | 13 |
| Consultoris locals acreditats per a la rotació rural | 10 |
| Cursos de residents organitzats per la Unitat Docent | 17 |
| Curs Aula del tutor IES/CAMFiC | 3 |
| Jornada pràctica del portafoli dirigida a tutors i residents de medicina familiar (participants) | 46 |
| Treballs de recerca presentats per residents en jornades i congressos | 63 |
| III Jornada de Formació Sanitària Especialitzada de l'ICS (organització conjunta amb l'Hospital Universitari Arnau de Vilanova) | |

Professionals

Plantilla per categories professionals

| | Hospital | Atenció primària |
|-------------------------------|--------------|------------------|
| Facultatius | 271 | 410 |
| Farmacèutics | 5 | 1 |
| Auxiliars d'infermeria | 284 | 30 |
| Diplomats d'infermeria/ATS | 573 | 411 |
| Altre personal sanitari | 59 | 7 |
| Personal de gestió i serveis | | |
| Personal administratiu | 132 | 228 |
| Personal de cuina i bugaderia | 14 | 1 |
| Personal de manteniment | 8 | 1 |
| Personal subaltern | 105 | 55 |
| Treballadors socials | 4 | 16 |
| Altre personal no sanitari | 24 | 20 |
| Residents | 108 | 39 |
| Total | 1.587 | 1.219 |



Ciutadania

Hospital Universitari Arnau de Vilanova

Voluntariat

- **L'Associació Espanyola contra el Càncer** ha fet visites als malalts d'oncologia, hematologia, hospital de dia, oncohematologia, suport emocional i manualitats. També ha fet un taller de cinema amb una projecció cada 15 dies d'una pel·lícula adreçada als malalts de càncer i a les seves famílies.
- **ADIMA (Associació de Dones Intervingudes de Càncer de Mama)** ha ofert acompanyament a les dones durant la malaltia, en les sessions de quimioteràpia i en la convalescència. Obsequia amb fons de l'Associació la primera pròtesi de les dones mastectomitzades, les quals visita a l'habitació abans de donar-los l'alta.
- **Nou conveni de col·laboració amb l'Associació Lleidatana Síndrome de Down** per a voluntariat i conveni de pràctiques.

Taules informatives

Campanya informativa ONG Aldees Infants SOS Catalunya; Una poma per la vida. Fundació Esclerosi Múltiple; Dia de la Dona Treballadora (CCOO); Dia Mundial contra el Càncer de Còlon; Dia Mundial de l'Esclerosi Múltiple. Hospital de dia Miquel Martí i Pol; Dia del Donant; Dia Mundial sense Tabac, Associació Espanyola Contra el Càncer; Dia Mundial del Limfoma; Dia Mundial de la Sida, i Down Lleida. Associació Síndrome de Down Lleida.

Dies mundials i participació dels professionals mèdics en els mitjans de comunicació

Dia Mundial del Càncer, Dia Mundial contra el Càncer de Còlon, Dia Mundial del Parkinson, Dia Mundial del Celíac, Dia Mundial de l'Esclerosi Múltiple, Dia Mundial del Cor, Dia Mundial del Càncer de Mama i Dia Mundial de la Diabetis.



Unitat Comunitària

S'han portat a terme activitats comunitàries en les 22 ABS de la Direcció d'Atenció Primària Lleida. S'ha organitzat un curs de formació per entendre la perspectiva APOC (atenció primària orientada a la comunitat) i s'ha treballat en xarxa per compartir recursos i millorar l'eficiència dels projectes. A més, tres ABS (Bordeta, Ronda i Balaguer) formen part de la xarxa AUPA de Catalunya.

Diagnòstic comunitari

15 ABS (68,18%) han treballat en l'examen preliminar de salut, acompanyat d'una guia de recursos comunitaris, i cinc han presentat un diagnòstic de salut amb una llista de prioritats.

Activitats puntuals

- Xerrades: casals d'avis, residències, escoles, associacions de veïns i dones.
- Publicació d'articles de salut en revistes locals.
- Col·laboracions a la ràdio.
- Participació en dies mundials (tabac, sida, càncer, DM...).
- Jornada de portes obertes per als menors de cinc anys.

Activitats continuades

- Consulta oberta als instituts d'educació secundària (programa Salut i escola).
- Curs Cuidar el cuidador.
- Tallers de massatge pediàtric.
- Cuina per a malalts diabètics.
- Hàbits saludables per a pares/mares.
- Sèrie de xerrades per a immigrants.
- Gimnàstica respiratòria per a malalts amb MPOC.
- Organització d'activitats per promoure la salut.

Programes comunitaris

- Promoció d'hàbits saludables a l'escola.

- Pla de barris. Desenvolupament de programes de salut comunitària adreçats a les necessitats específiques de cada barri. *Mariola*: deshabituació tabàquica, revisió de menús escolars, consells d'alimentació a immigrants, tallers de promoció social, mediació cultural. *Centre històric*: intervenció al col·legi Cervantes.
- NEREU. Programa d'exercici físic i alimentació saludable per a nens i nenes joves amb sobrepès i sedentaris i per a les seves famílies.
- PAFES. Pla d'activitat física, esport i salut.
- PAAS. Pla integral per a la promoció de la salut mitjançant l'activitat física i l'alimentació saludable.
- Salut i escola. Millorar la salut dels adolescents a través d'accions de promoció de la salut i de prevenció i actuació precoç en situacions de risc.
- Beveu menys. Sensibilitzar la població sobre els danys ocasionats pel consum de risc d'alcohol amb l'objectiu de reduir-ne el consum i els problemes associats.

Col·laboracions amb entitats locals

- Fira d'entitats
- Grup de cohesió social del PDC
- Tallers de promoció social
- Elaboració de guies d'acollida: nouvingut, immigrants



Infermeria d'enllaç

Sociosanitaris

- Hospital Santa Maria de Lleida
- Hospital Arnau de Vilanova

Atenció primària i Hospital

- **Cardiologia:** ha començat a funcionar la Unitat d'Insuficiència Cardíaca.
- **Neurologia:** s'ha continuat treballant conjuntament amb el grup ETILL de Lleida i s'ha participat en el Grup d'Ictus de Catalunya. En atenció primària s'ha confeccionat i presentat als dos SAP tota la documentació necessària per fer la difusió de prevenció primària de l'Ictus (consensuada amb l'Hospital).
- **Pneumologia:** Protocol d'educació sanitària entre l'atenció primària i l'Hospital.

Atenció primària

- **Grup de ferides:** Grup de ferides cròniques, format per un referent de cadascuna de les ABS de l'àmbit de Lleida amb l'objectiu de millorar els coneixements dels professionals d'infermeria sobre la cura humida. Durant el 2009 s'han portat a terme sis sessions de formació a aquests referents. S'ha establert una comissió de treball conjunt amb l'Hospital Santa Maria.
- **Unitat de gestió de casos:** s'ha començat a treballar per a la creació d'una Unitat de Gestió de Casos a l'àmbit de Lleida, amb vuit professionals d'infermeria i dos de treball social.

Pacients de la infermeria d'enllaç

| | |
|---|-------|
| Altes hospitalàries i sociosanitàries que han arribat a les ABS | 4.467 |
| Altes amb continuïtat de cures | 1.661 |
| Pacients que han estat derivats | 412 |

Responsabilitat social corporativa

Hospital Universitari Arnau de Vilanova

Programa de deshabitució tabàquica i projecte Hospital sense Fum

El 2009 s'han incorporat nous fumadors al Programa de deshabitució tabàquica desenvolupat conjuntament per la facultativa de medicina del treball i la de medicina preventiva. Al llarg de l'any s'han fet 32 primeres visites i 215 visites de seguiment. L'atenció dispensada al fumador és en règim d'assistència ambulatoria individual, en horari laboral, i inclou la prescripció gratuïta de tractament farmacològic així com un seguiment amb visites successives durant els primers sis mesos. Aquesta activitat, així com el control de l'estoc de medicació antitabàquica, s'enregistra a l'aplicació informàtica PDT, el servidor del qual es troba a l'Institut Català d'Oncologia (ICO). Al llarg de l'any s'han gestionat 12 sol·licituds de reposició de fàrmacs antitabac.

Activitats ludicoeducatives

Creu Roja Joventut

S'ha continuat el desenvolupament del Programa d'atenció a infants hospitalitzats que porten a terme els voluntaris de Creu Roja Joventut i que està adreçat principalment als infants ingressats a la Unitat de Pediatria de l'Hospital Universitari Arnau de Vilanova i també, de manera indirecta, a

les seves famílies i/o persones que en tenen cura. La finalitat és millorar la qualitat de vida dels infants hospitalitzats i també de les seves famílies ajudant-los a adaptar-se al medi hospitalari.

Aula Hospitalària Dr. Cambrodí

Des de 2001 es porta a terme l'activitat de l'Aula Hospitalària Dr. Antoni Cambrodí amb l'objectiu que el nen hospitalitzat pugui mantenir els aprenentatges adquirits i facilitar la seva integració en el moment de la tornada a l'escola. La funció de l'aula és oferir un marc per poder satisfer les necessitats educatives, psicològiques, cognitives i socials pròpies dels infants i joves.

En el marc del programa Camins sense fronteres, somriures de nens i nenes, s'ha organitzat la VII Cursa de relleus per als infants hospitalitzats amb malalties greus i oncològiques.

Cibercaixa hospitalària

La Cibercaixa és un espai lúdic i educatiu on els infants i joves hospitalitzats i les seves famílies poden realitzar activitats formatives d'oci i comunicació amb els recursos interactius que es posen a la seva disposició. Aquest espai és possible gràcies a un conveni de col·laboració amb el Departament de Salut i la Fundació "la Caixa", i és conduït per voluntaris d'ASVOLCALL.

Programa Pallapupes

Pallapupes dóna continuïtat al programa Pallassos d'hospital. Pallapupes fa visites individuals i personalitzades perquè els infants hospitalitzats no deixin de ser infants que juguin, riguin i acceptin la situació que estan vivint. El somriure és un llenguatge que els infants entenen, els relaxa i tranquil·litza, i també als seus pares. Així, el personal sanitari també pot treballar millor.

Convenis

- Creu Roja Joventut: Programa d'Infants Hospitalitzats
- Departament d'Educació: Aula Hospitalària Dr. Cambrodí
- "la Caixa": Cibercaixa
- Museu d'Autòmats i Juguines de Verdú: tallers de juguines a la sala de Pediatria
- La Caixa: Pallapupes



Atenció primària

Una de les línies de treball per a la contribució a la millora social mitjançant la prestació de serveis de salut s'ha realitzat des de l'Àrea de Treball Social. Amb l'objectiu de tractar els aspectes socials de la salut amb criteris d'equitat, els treballadors socials han treballat en l'elaboració de guies de pràctica clínica disciplinària que ajudin en el treball multidisciplinari.

L'any 2009 s'han prioritzat els aspectes referits a l'atenció al maltractament infantil i maltractament de gent gran, l'atenció a la violència de gènere, l'atenció a la mutilació genital femenina i l'atenció a les dependències.

L'atenció a la multiculturalitat també ha estat un projecte específic treballat i les àrees desenvolupades han

estat: acollida, mediació i atenció clínica. En l'àrea de l'acollida s'han realitzat un total de 57 sessions grupals en els 14 CAP amb més població immigrada del territori de Lleida, amb un total de 1.010 participants. L'àrea de mediació i la d'atenció clínica a l'immigrant també han estat objectius treballats per homogeneïtzar la prestació de serveis de salut.

Inversions i nous equipaments

Inversions

| Equipament electromèdic | 2.667.000 |
|---|------------------|
| Respiradors de suport al risc d'epidèmia per la grip A | 180.000 |
| Equipament per a la Unitat de Cirurgia | 537.000 |
| Ecògraf per a la Unitat d'Anestèsia | 30.000 |
| Processador de mostres per a anatomia patològica incloent-hi els accessoris | 45.000 |
| Equipament per a monitoratge en plantes d'hospitalització | 16.000 |
| Equipament per a la Unitat d'Endoscòpia | 577.000 |
| Equipament per a la nova UCI | 1.282.000 |

| Infraestructures | 362.500 |
|--|------------------|
| Millores a radiologia (2a fase) | 100.000 |
| Adequació de les plantes de ginecologia | 86.000 |
| Adequació de la planta d'hospitalització de cirurgia | 70.000 |
| Adequació del gabinet endoscòpic | 8.000 |
| Gabinets de broncoscòpies i consultes de pneumologia | 45.000 |
| Adequació de la planta d'administració | 45.000 |
| Adequació de la UCI | 8.500 |
| Total | 3.029.500 |

En euros.

Obres

| Descripció | Import adjudicació | Centre |
|--|---------------------------|---|
| Construcció del magatzem-arxiu | 6.006,40 | Balaguer |
| Subministrament i col·locació d'una refredadora | 18.977,38 | La Granadella |
| Remodelació de la planta baixa per al servei de vacunes | 17.428,07 | Eixample |
| Subministrament i col·locació d'una refredadora | 29.508,00 | Seròs |
| Canvi de combustible a gas natural | 21.941,92 | Alcarràs |
| Adequació dels sistemes contra incendis | 25.000,00 | Agramunt, Almenar, Cappedon, Balàfia, Prat de la Riba |
| Adequació de l'espai d'administració | 6.977,51 | Rambla Ferran |
| Adequació i reforma dels WC de la 2a planta | 9.411,65 | CAP II Prat de la Riba |
| Instal·lació d'aire condicionat i adequació de l'espai, de la sala d'educació maternal i habitacions d'urgències | 5.753,63 | Ponts |
| Instal·lació de línies telefòniques d'elevadors | 1.945,55 | Alcarràs, Almacelles, Cappedon, Eixample, la Granadella, Prat de la Riba, Ferran, Seròs |
| Instal·lació de línies telefòniques d'elevadors | 1.862,96 | Balaguer, Cervera, Tàrrrega, Mollerussa, Almenar, Artesa, Ponts |
| Obres d'adequació i reforma de la consulta d'odontologia | 12.000,00 | Prat de la Riba |
| Adequació de l'espai d'administració i arxiu | 4.199,50 | Bellpuig |
| Total | 161.012,57 | |

En euros.

Inauguració de centres de salut

CAP Primer de Maig
Consultori local de Torregrossa

Gestió econòmica

Execució del pressupost

| | |
|--|-----------------------------|
| Atenció Primària Lleida | 76.921.532,14 euros |
| Hospital Universitari Arnau Vilanova | 145.619.013,30 euros |
| Total Gerència Territorial Lleida | 222.540.545,44 euros |

Font: Direcció Econòmica i d'Organització de l'ICS.

Resumen

La Gerencia Territorial Lleida del ICS gestiona 22 de los 23 EAP de la Región Sanitaria y el Hospital Universitari Arnau de Vilanova, hospital de referencia para las regiones sanitarias Lleida y Alt Pirineu i Aran así como para la Franja de Poniente aragonesa.

Más de 2.900 profesionales atienden a las necesidades asistenciales de 425.000 habitantes en 22 centros de salud, un centro de especialidades y más de 170 consultorios locales, así como en el Hospital Universitari Arnau de Vilanova, donde se forman más de 160 médicos residentes. En Lleida, el ICS es el principal proveedor de servicios sanitarios del Departamento de Salud y mantiene alianzas estratégicas con Gestió de Serveis Sanitaris, la otra empresa pública de servicios sanitarios en el territorio, con la que explota conjuntamente algunos servicios. También desarrolla actividades de colaboración con los hospitales comarcales del Pirineo que incluyen apoyo formativo, interconsulta y actividad presencial.

Abstract

The ICS Lleida Regional Management is responsible for managing 22 of the 23 primary care teams (EAPs) in the healthcare region and Hospital Universitari Arnau de Vilanova, the reference hospital for the healthcare regions of Lleida and Alt Pirineu i Aran, and for the Catalan-speaking region of Aragon.

More than 2900 professionals tend to the healthcare needs of 425,000 people at 22 healthcare centres, 1 specialist centre and more than 170 local treatment centres, as well as at Hospital Universitari Arnau de Vilanova, where more than 160 residents receive training. The ICS Lleida Regional Management is the Ministry of Health's chief healthcare provider in the region and maintains strategic alliances with Healthcare Services Management, the other public company providing healthcare in the region, with which it jointly runs some services. The ICS Lleida also works on collaboration activities with county hospitals in the Pyrenees region, including training support, interdisciplinary consultations and onsite activity.

Generalitat de Catalunya
Departament de Salut

© Institut Català de la Salut
Gerència Territorial Lleida
Hospital Universitari Arnau de Vilanova de Lleida
Rovira Roure, 80
25198 Lleida
Tel. 973 24 81 00

Coordinació: Gabinet de Comunicació i Imatge

Realització: Hores extraordinàries, SL
Disseny gràfic: Víctor Oliva. Disseny gràfic SL
Fotografies: Quim Roser i Gabinet de Comunicació i Imatge
Impressió: B-2/c Gràfiques, SL
Dipòsit legal: B-30.218-2010



il·lusió

servei públic

responsabilitat

innovació

compromís

respecte

integritat canvi

confiança

implicació

seguretat

sostenibilitat

competència

equitat

sensibilitat

cooperació

www.gencat.cat/ics